

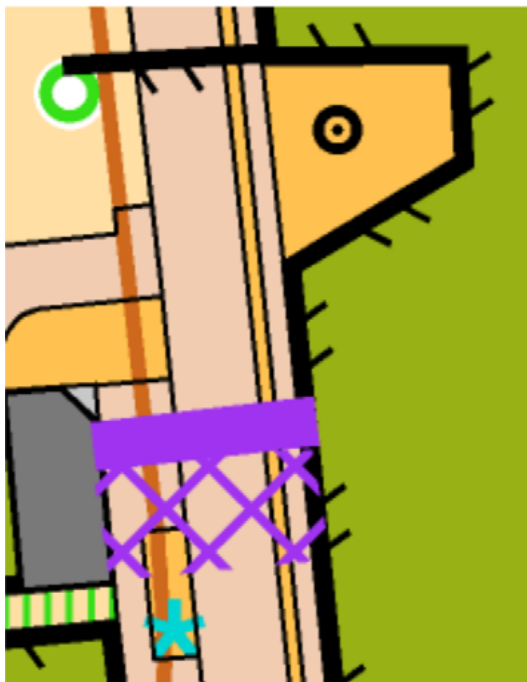
POKYNY

11. závod Kitl Českého poháru v OB 2024
10. závod Inov-8 Cup - žebříčku A 2024
veřejný závod ve sprintu

Pořádající orgán	Český svaz orientačních sportů
Pořádající subjekt	Klub orientačního běhu Tretra Praha, z. s.
Typ závodu	Jednorázový denní závod jednotlivců s pevným pořadím kontrol – sprint
Datum	21. 9. 2024 (sobota)
Centrum závodu	Bechyně, sportovní areál, souřadnice 49.3012N, 14.4644E v centru závodů bude prostor pro stavbu oddílových stanů
Kategorie	Kitl Český pohár: D21E, H21E Inov-8 Cup - žebříček A: D16A, D18A, D20A, H16A, H18A, H20A veřejný závod: D10, D12, D14, D21A, D21C, D35, D45, D55, D65, D75, H10, H12, H14, H21A, H21C, H35, H45, H55, H65, H75, OPEN (jednoduchá trať pro veřejnost), T (tréninková trať zejména pro last minute přihlášené)
Zařazení do soutěží	závod Kitl českého poháru (HD21E) závod Inov-8 Cupu - žebříčku A (HD16-20A) závod Rankingu 2024 (HD21EAC, HD20A) závod Veteránského rankingu 2024 (HD21+)
Předpokládané časy vítězů	V souladu se soutěžním řádem; u tratí veřejného závodu 13 minut.
Prezentace	od 8:30 do 9:30 v centru závodu
Prostor závodu	Město Bechyně, ohraničeno říčkou Smutná, řekou Lužnicí, Duhovým mostem, ulicemi Tyršova, Za Trubným, severním okrajem sportovního areálu a ulicemi Zahradní a Fáberova. Do prostoru závodu je striktní zákaz vstupu s výjimkou arény, parkoviště a cesty do karantény/na start, a to až do 13:00 .
Povodně	Lužnice v Bechyni kulminovala ve středu odpoledne na 3. povodňovém stupni a ten pravděpodobně neopustí až do soboty. Vodu těchto parametrů zažívá Bechyně poměrně pravidelně a má tomu odpovídající protipovodňová opatření. Každopádně chceme vyjádřit velkou vděčnost městu Bechyně za možnost zde závod konat i v takovéto situaci. Na výraz vděku bude mezi pořadateli a závodníky vybírán příspěvek na podporu místních, kteří pomáhají se zvládnutím velké vody (SDH Bechyně i další). Při platbě parkovného budete mít možnost zaplatit víc, přeplatek bude předán zástupcům města. Děkujeme.

- Příjezd** od Tábora: bez komplikací, nejkratší cestou na parkoviště
od Opařan: bez komplikací, nejkratší cestou na parkoviště
od Týna: přes Duhový most, zakázaný je příjezd přes Zářečí a centrum města
od Bernartic: zákaz příjezdu ulicí Píseckou, jedte přes Rataje
viz plánky k příjezdu na konci pokynů
- Parkování** [Na louce \(49.3025N, 14.4713E\)](#) v Bechyni.
Poplatek za parkování je 50 Kč, platí se po zaparkování auta. Bude možno platit hotově nebo pomocí QR kódu.
Cesta z parkoviště do arény je značena černobílými fáborky.
- Parkování autobusů** Parkování autobusů samoobslužným způsobem [na dvoře Hasičského muzea \(49.3022N, 14.4756E\)](#), vjezd z ulice U Nádraží. Závodníci zde vystoupí a půjdou pěšky do arény okolo parkoviště osobních aut.
Pro nástup a odjezd na štafety lze (**po 13:00!**) využít autobusovou zastávku před hlavním vchodem do sportovního areálu v ulici Písecká.
- Vzdálenosti**
Vlakové nádraží Bechyně – centrum závodu: 1200 m
Autobusové nádraží Bechyně – centrum závodu: 1000 m
Parkování – centrum závodu: 500–600 m
Parkování BUS – centrum závodu: 900 m
Centrum závodu – karanténa: 1500 m
Karanténa – start 1: 0 m
Centrum závodu – start 2: 1500 m
Centrum závodu – cíl: 0 m
Parkoviště – karanténa: 900–1000 m
Parkoviště – start 2: 900–1000 m
- Karanténa**
- předstartovní karanténa je zřízena pro závodníky kategorií HD21E, HD16–20A;
 - uzávěrka karantény v **10:05**, vstup se nijak neznačí, po tomto čase bude karanténa uzavřena a bude hlídáno, aby do ní nikdo nepronikl později;
 - cesta ze shromaždiště do karantény vede přes parkoviště, lze rovnou z parkoviště odcházet do karantény (900–1000 m);
 - vybavení karantény: wc, pitná voda; vnější prostory na rozběhání, vnitřní prostory;
 - do vnitřních prostor nevstupujte v závodní obuvi;
 - výdej GPS, startovních čísel v karanténě;
 - **zákaz používání jakýchkoliv komunikačních prostředků i map libovolných prostorů v karanténě!**;
 - zákaz komunikování ze startovních koridorů do karantény;
 - odvoz věcí z karantény do arény bude probíhat po vlnách, prosím nepočítejte s tím, že věci odložené v karanténě budou k dispozici hned po vašem doběhu.
- Fair play** Mapy se v cíli nevybírají. Apelujeme na fair play, neukazujte mapu závodníkům, kteří ještě nevystartovali (a ani jim nic nevyprávějte).
- Omezení obutí** Je zakázáno běžet v botech s kovovými hřeby.
- Omezení obutí** 10:00, intervalový start
dva starty:
- Start 1 (HD21E, HD16-20A) – na okraji karantény, modrobílé fáborky
- Start 2 (ostatní kategorie včetně HD21A) – zelenobílé fáborky
Kategorie T a OPEN mají volný start mezi 10:45 a 12:30

Startovní listina	Nahrána do systému ORIS.
Startovní procedura	<p>Čtyřminutový startovní koridor:</p> <ul style="list-style-type: none"> -4 kontrola správnosti čipu, CLEAR -3 CHECK (a na Startu 1 také výdej popisů), SIAC TEST -2 delší přeběh -1 výdejna map. <p>Mapu lze povytáhnout a připravit k odběru, nevívat se! Mapa se odebírá teprve v okamžiku startu! Počátek orientace je shodný se startovní čarou.</p> <p>Pozor na délku třetího koridoru: Start 1 – 90 m, Start 2 – 60 m.</p>
Parametry tratí	viz tabulka na konci pokynů
Popisy kontrol	<ul style="list-style-type: none"> - kategorie startující ze Startu 1: ve druhém koridoru - kategorie startující ze Startu 2: na startu, samoobslužný odběr před koridory (ať nemusíte z parkoviště na shromaždiště, pokud spěcháte na start) - budou také tištěné na mapě <p>Vysvětlení popisů kontrol (X, O):</p> <ul style="list-style-type: none"> - 33, 61, 97 – výrazný vodní objekt - 57, 71 – herní prvek dětského hřiště - 76, 91 – sloup na ukotvení sítě na hřišti
GPS	závodníci kategorií HD21E běží s GPS jednotkami, odběr v karanténě. Budou tam také k zapůjčení vestičky na GPS, je možné běžet ve vlastní.
Startovní čísla	závodníci kategorií HD21E, HD16-20A (pouze přihlášení do ŽA) běží se startovními čísly; samoobslužný odběr čísel v karanténě
Terén	Historická zástavba se zámekem, zámecký park, vilová zástavba, lázeňský areál, uzavřené areály škol, sídliště, sportovní areál.
Mapa	1:4000, rozměr A4 pro kategorie HD16–21 1:3000, rozměr A3 pro ostatní kategorie stav 9/2024, e=2m, ISSprOM 2019-2 Rev 6, autor Josef Sabol tisk Žaket na pretex
Zvláštní mapové značky	<ul style="list-style-type: none"> ★ hydrant ○ sloup, prolézačka ✕ neznámý objekt, atrakce na hřišti
Zakázané prostory	<p>V souladu s Pravidly a Mapovou specifikací ISSprOM 2019-2, rev 6; doporučujeme si (a dětem) připomenout příslušnou Směrnicí.</p> <p>V terénu jsou hranice zakázaných prostorů a zakázané liniové objekty, které je možné fyzicky překonat, z velké části opáskovány červenobílou páskou - pouze ty na relevantních postupech, pouze z náběhových stran.</p> <p>V mapě jsou použity všechny 4 odstíny zelené.</p> <p>Umělé zábrany jsou v prostoru značeny červenobílou páskou, v mapě kombinací značek 709 + 708 (fialová čára + šrafy), případně značkou 518 (nepřekonatelný plot).</p>



Některé ulice jsou značeny jako zákazané, jejich překonávání je povoleno pouze tam, kde je to příslušnou značkou vyznačeno v mapě (značka není nutně centrovaná do osy ulice, pokud to zvýší čitelnost, viz ukázka). V terénu budou dvě dvojice plotů, je nutné proběhnout mezi nimi. Pozor, takové místo může být i mimo přechod pro chodce, zároveň ne každý přechod pro chodce je vyznačeným přechodem zakázané silnice pro závod! Konec zákazu překonávání ulice (ano, to máme) je pak označen jedním plotem po každé straně silnice a na mapě viz ukázka.



Foto: Michal Jedlička, 2014.

Možná nebezpečí

Závod probíhá v místech s nízkou intenzitou dopravy, přesto prosím buďte opatrní. V prostoru bude na vaši bezpečnost dohlížet více než 40 pořadatelů.

V prostoru závodu se budou pohybovat místní obyvatelé, lázeňští hosté a další návštěvníci města. Prosím, buďte v rámci možností ohleduplní.

Některá nebezpečná místa mohou být v terénu značena černožlutou páskou.



System ražení

Elektronické ražení systému SportIdent (všechny typy do SI11 včetně SIAC). V režimu bezdotykového ražení BEACON (umožňující ražení do vzdálenosti 0,5 m). Jeden SI čip nesmí být v jednom závodě použit vícekrát. Zapůjčení čipu (pouze kontaktní, ne SIAC) 50 Kč.

Závodník je povinen si na startu vynulovat a zkontrolovat čip (CLEAR + CHECK), za cílem si vyčíst svůj čip, a to i v případě nedokončení závodu. Nedodržení je trestáno diskvalifikací.

Krabička SIAC battery test bude na shromaždišti.

Měření času

Na celé sekundy.

Povinné úseky

Poslední kontrola – cíl, značeno koridory.

Předběžné výsledky

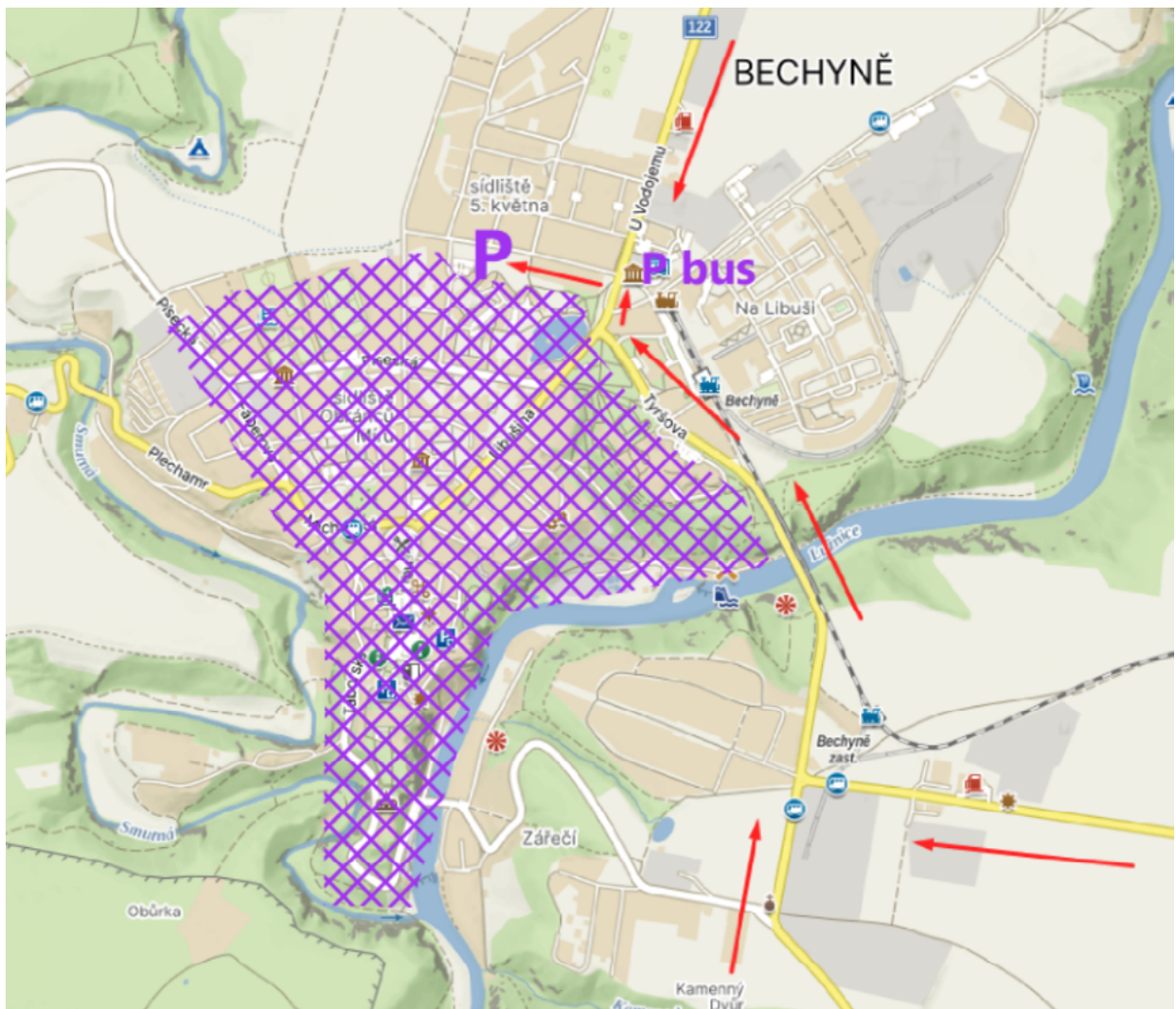
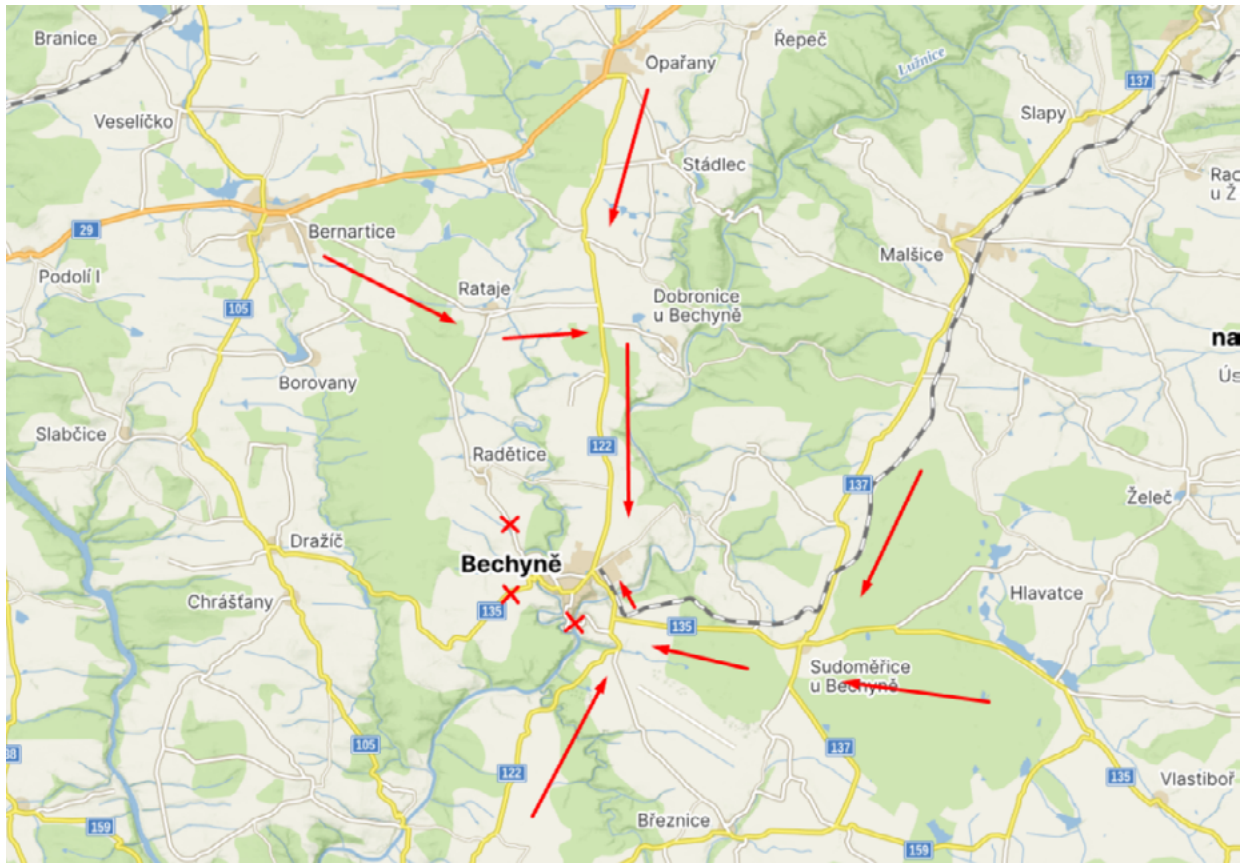
na webu oresults.cz

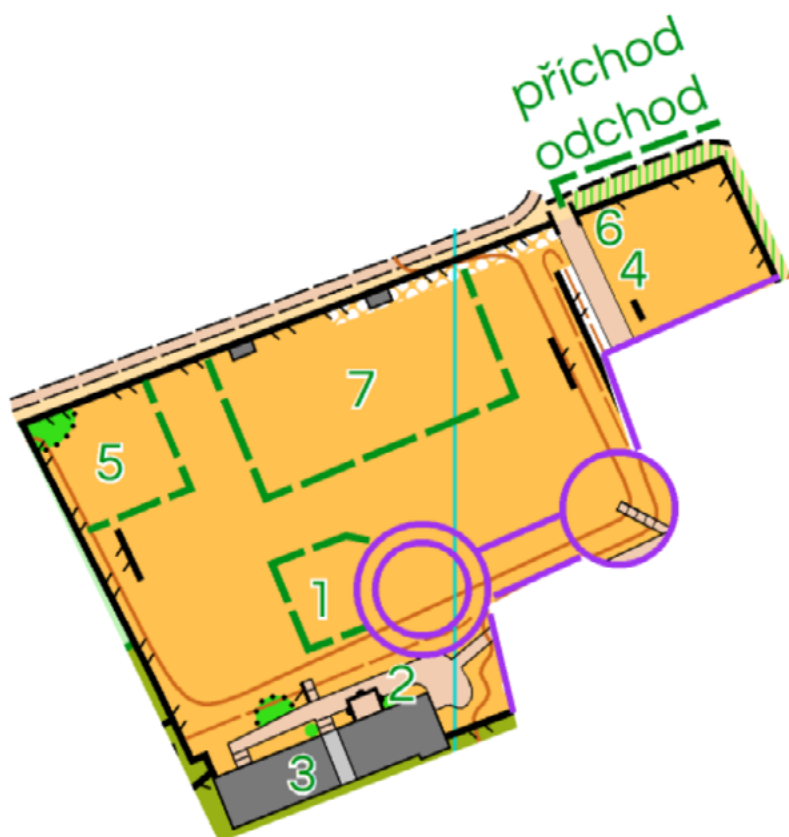
ORESULTS



<https://oresults.eu>

Časový limit	27 minut pro všechny kategorie. Předpokládaný čas uzavření cíle je v 13:00.
WC	TOI-TOI + využijte také záchody v budově koupaliště
Občerstvení	V budově plovárny, pouze základní sortiment: pivo, limo, tatranka, párek... Zákaz vstupu do bazénu! Pojízdná kavárna Lošťákových. Pestřejší catering je zajištěn na shromaždišti odpoledních štafet.
Vyhlášení výsledků	předpokládáme ve 12:30, pouze první tři v kat. HD21E, HD16-20
Funkcionáři	stavitel trati Jakub Vlášek (R2) hlavní rozhodčí Radim Hošek (R1) ředitel závodu Jan Pucherna
Informace	Web závodu: https://tretra.org/cp24/ FB událost: https://www.facebook.com/events/489813010510743 E-mail: cp24@tretra.org
Protesty	Protesty proti startovním listinám a konečným výsledkům lze zasílat na adresu cp24@tretra.org . Výše vkladu při protestu 400,- Kč, splatný v hotovosti nebo na účet KOB Tretra Praha (2802097915/2010).
Jury	Dominika Plochová (DKP), Lukáš Hovorka (LPU), Petr Pernička (TZL)
Předpis	Závodí se dle Pravidel OB, Soutěžního řádu soutěží sekce OB ČSOS a Prováděcích předpisů k soutěžím sekce OB 2024.
Dětská školka	v SZ části shromaždiště; děti zde nechávejte pouze po nezbytně dlouhou dobu, vybavte je lahvičkou s pitím.
Upozornění	Všichni závodníci startují na vlastní nebezpečí. Provozování prodejní nebo propagační činnosti (kromě propagace akcí OB) je možno pouze se souhlasem ředitele závodů.
GDPR	Přihlášením se na tento závod každý účastník souhlasí se zveřejněním svých osobních údajů v platném formátu ČSOS a to v podobě přihlášky, startovní listiny a výsledků na webu závodů a v informačním systému ORIS. V průběhu akce budou pořizovány zpravodajské fotografie sloužící k informování veřejnosti o proběhlém závodě, vyúčtování dotací na akci atd. v souladu s § 89 zákona č. 89/2012 Sb., Občanského zákoníku. Dále zde mohou být pořizovány fotografie k osobní potřebě závodníků (jako vzpomínka na závody, pro propagaci klubu OB) zejména z vyhlášení výsledků a doběhu do cíle. V případě, že nesouhlasíte s fotografováním, oznamte to, prosím explicitně fotografovi. Závodníci, kteří poběží s GPS (bude uvedeno později), berou na vědomí, že v průběhu závodu bude zaznamenávána jejich poloha.





- 1 - prezentace, IT
- 2 - WC TOI-TOI
- 3 - WC v budově, občerstvení
- 4 - kavárna
- 5 - dětská školka
- 6 - věci z karantény
- 7 - klubové stany

Kategorie	Délka (m)	Převýšení (m)	Počet kontrol
D16A	2,57	22	19
D18A	2,81	24	16
D20A	2,87	30	17
D21E	2,98	32	17
H16A	2,96	30	19
H18A	3,09	28	17
H20A	3,21	32	21
H21E	3,46	36	21
D10	1,88	14	15
D12	2,19	16	17
D14	2,38	18	18
D21A	2,71	24	18
D21C	2,24	18	14
D35	2,24	18	14
D45	2,27	14	14
D55	1,81	14	12
D65	1,63	12	11
D75	1,63	12	11
H10	1,88	14	15
H12	2,57	14	18
H14	2,90	22	20
H21A	3,19	28	19
H21C	3,01	26	17
H35	3,02	30	20
H45	2,91	24	18
H55	2,67	32	20
H65	2,23	22	13
H75	1,79	12	11
OPEN	2,17	20	14
T	2,71	28	12

Partneři závodu:



Podporovatelé KOB Tretra Praha:

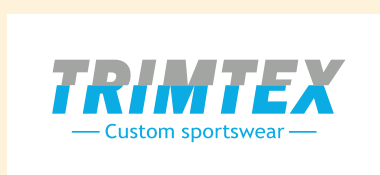
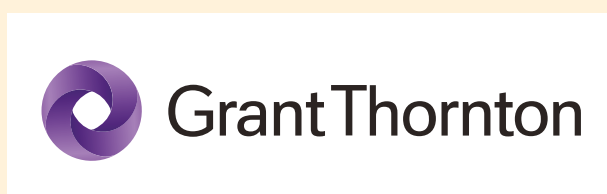


PARTNEŘI ČSOS

pro rok 2024



komerční partneři ČSOS:



podporovatelé ČSOS:



mediální partneři ČSOS:

